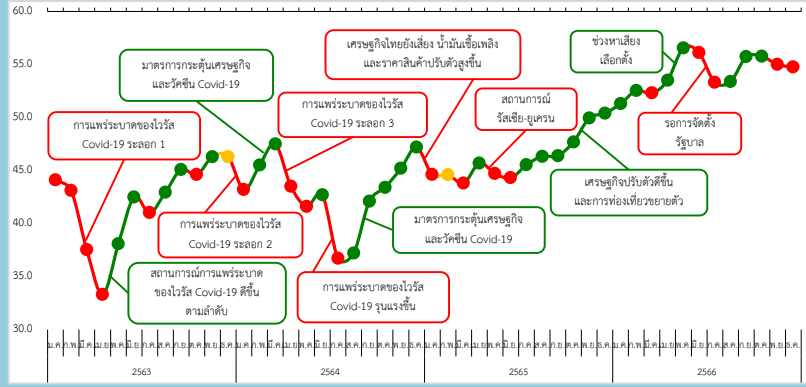


ดัชนีความเชื่อมั่นผู้บริโภคโดยรวม

ดัชนีความเชื่อมั่นผู้บริโภคเดือนธันวาคม 2566 เท่ากับ 54.8



รายการ

พ.ย.66

ธ.ค.66

+/-

1. ดัชนีความเชื่อมั่นผู้บริโภคโดยรวม

55.0

54.8

▼

2. ดัชนีความเชื่อมั่นผู้บริโภคในปัจจุบัน

46.3

46.3

=

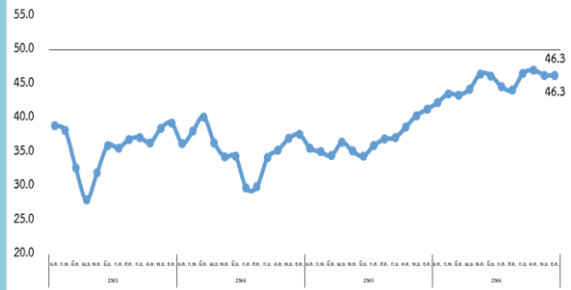
3. ดัชนีความเชื่อมั่นผู้บริโภคในอนาคต (3 เดือนข้างหน้า)

60.9

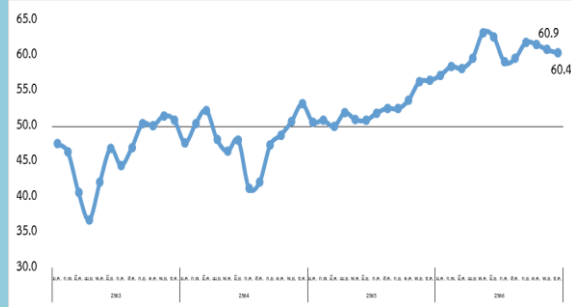
60.4

▼

ดัชนีความเชื่อมั่นผู้บริโภคในปัจจุบัน

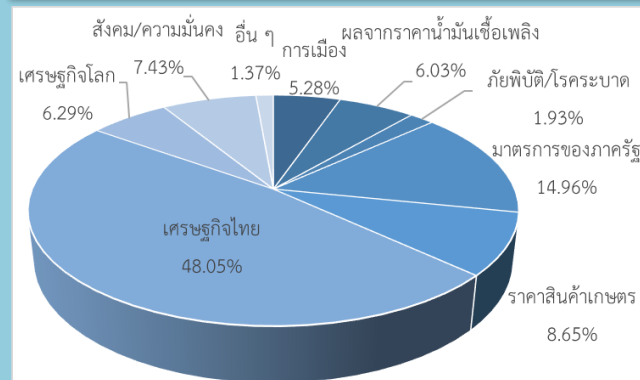


ดัชนีความเชื่อมั่นผู้บริโภคในอนาคต (3 เดือนข้างหน้า)



ดัชนีความเชื่อมั่นผู้บริโภคโดยรวม เดือนธันวาคม 2566 ปรับลดเล็กน้อยมาอยู่ที่ระดับ 54.8 จาก 55.0 ในเดือนก่อนหน้า แต่ยังคงอยู่ในช่วงเชื่อมั่นติดต่อกันเป็นเดือนที่ 13 (นับตั้งแต่เดือนธันวาคม 2565) สำหรับดัชนีความเชื่อมั่นผู้บริโภคในปัจจุบันมีค่าเท่ากับเดือนก่อนที่ระดับ 46.3 ขณะที่ดัชนีความเชื่อมั่นผู้บริโภคในอนาคต (3 เดือนข้างหน้า) ปรับลดมาอยู่ที่ระดับ 60.4 จาก 60.9 สาเหตุคาดว่ามาจาก 1) การฟื้นตัวของเศรษฐกิจไม่เป็นไปตามคาด 2) ความกังวลต่อปัญหารายได้ที่อาจจะยังไม่เพียงพอกับค่าครองชีพและภาระหนี้สิน 3) ราคาสินค้าเกษตรสำคัญบางรายการปรับลดลง อย่างไรก็ตาม ช่วงเทศกาลปีใหม่มักจะส่งผลให้ธุรกิจที่เกี่ยวข้องปรับตัวดีขึ้น ประกอบกับมาตรการของภาครัฐด้านการลดค่าครองชีพ การเร่งแก้ไขปัญหาหนี้สิน รวมถึงมาตรการปรับเพิ่มค่าแรงขั้นต่ำทั่วประเทศเป็นปัจจัยสนับสนุนส่งผลให้ดัชนีความเชื่อมั่นผู้บริโภคงยังคงอยู่ในช่วงเชื่อมั่น

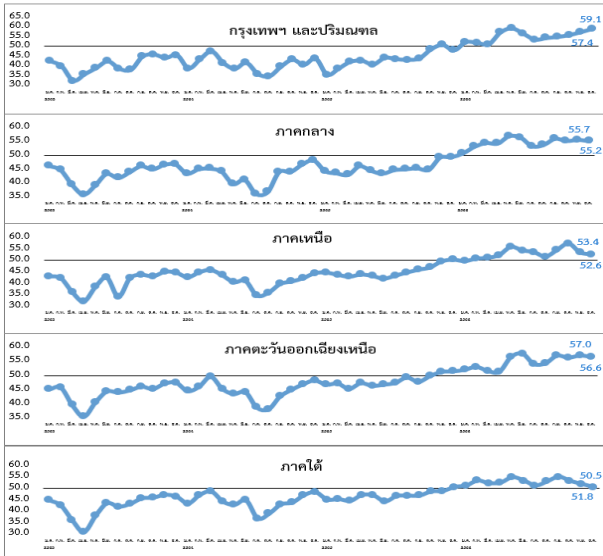
ปัจจัยสำคัญที่ส่งผลต่อความเชื่อมั่นผู้บริโภค



เมื่อพิจารณาปัจจัยสำคัญที่ส่งผลต่อความเชื่อมั่นผู้บริโภค พบว่าปัจจัยเรื่องเศรษฐกิจไทยส่งผลต่อความเชื่อมั่นผู้บริโภคมากที่สุด คิดเป็นร้อยละ 48.05 รองลงมา คือ มาตรการของภาครัฐ คิดเป็นร้อยละ 14.96 ราคาสินค้าเกษตร คิดเป็นร้อยละ 8.65 สังคม/ความมั่นคง คิดเป็นร้อยละ 7.43 เศรษฐกิจโลก คิดเป็นร้อยละ 6.29 ผลจากราคาน้ำมันเชื้อเพลิง คิดเป็นร้อยละ 6.03 การเมือง คิดเป็นร้อยละ 5.28 ภัยพิบัติ/โรคระบาด คิดเป็นร้อยละ 1.93 และอื่น ๆ คิดเป็นร้อยละ 1.37 ตามลำดับ

หมายเหตุ : ตั้งแต่เดือนมกราคม 2562 สำนักงานนโยบายและยุทธศาสตร์การค้า เริ่มใช้ดัชนีความเชื่อมั่นผู้บริโภคที่มีการปรับปรุงใหม่ (REV .CCI 2019) ซึ่งมีการปรับปรุง ทั้งจำนวนกลุ่มตัวอย่าง แบบสอบถาม และวิธีการสำรวจ

ดัชนีความเชื่อมั่นผู้บริโภคจำแนกรายภาค

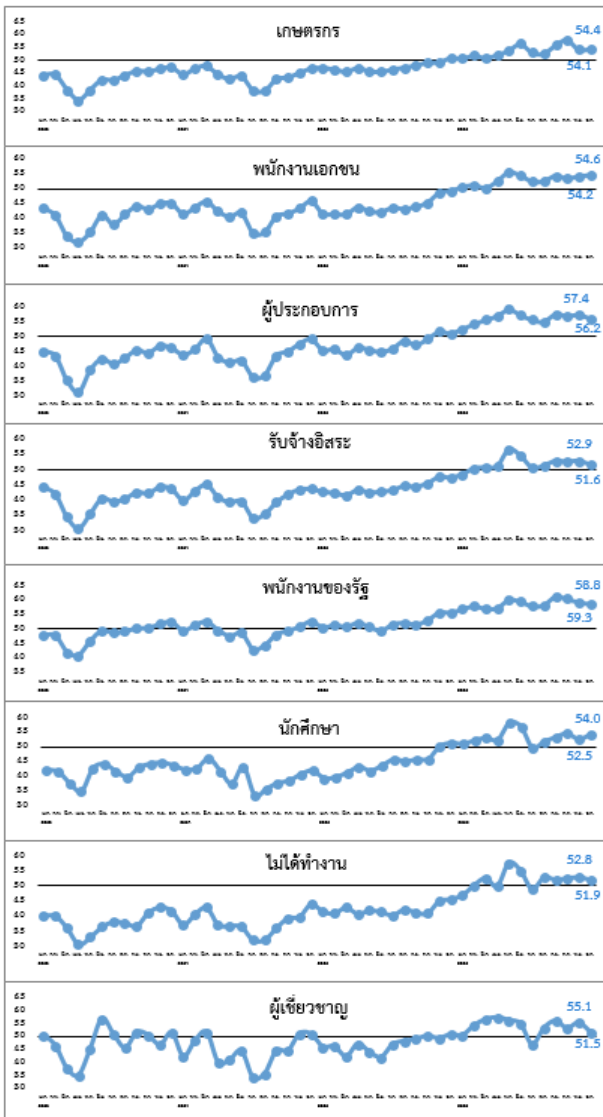


เมื่อพิจารณารายภูมิภาค พบว่า ดัชนีความเชื่อมั่นผู้บริโภคที่ปรับตัวเพิ่มขึ้น ได้แก่ กรุงเทพฯ และปริมณฑล ดัชนีปรับตัวเพิ่มขึ้นจากระดับ 57.4 มาอยู่ที่ระดับ 59.1 โดยปัจจัยที่ส่งผลต่อความเชื่อมั่น 3 อันดับแรก คือ เศรษฐกิจไทย สังคม/ความมั่นคง และมาตรการของภาครัฐ

ดัชนีความเชื่อมั่นผู้บริโภคที่ปรับตัวลดลง ได้แก่ ภาคกลาง จากระดับ 55.7 มาอยู่ที่ระดับ 55.2 โดยปัจจัยที่ส่งผลต่อความเชื่อมั่น 3 อันดับแรก คือ เศรษฐกิจไทย มาตรการของภาครัฐ และสังคม/ความมั่นคง

ภาคเหนือ จากระดับ 53.4 มาอยู่ที่ระดับ 52.6 ภาคตะวันออก ภาคตะวันออกเฉียงเหนือ จากระดับ 57.0 มาอยู่ที่ระดับ 56.6 ภาคใต้ จากระดับ 51.8 มาอยู่ที่ระดับ 50.5 โดยปัจจัยที่ส่งผลต่อความเชื่อมั่น 3 อันดับแรก คือ เศรษฐกิจไทย มาตรการของภาครัฐ และราคาสินค้าเกษตร

ดัชนีความเชื่อมั่นผู้บริโภค จำแนกรายอาชีพ



เมื่อพิจารณาจำแนกรายอาชีพ พบว่า ดัชนีความเชื่อมั่นผู้บริโภคที่ปรับตัวเพิ่มขึ้น ได้แก่ เกษตรกร จากระดับ 54.1 มาอยู่ที่ระดับ 54.4 โดยปัจจัยที่ส่งผลต่อความเชื่อมั่น 3 อันดับแรก คือ เศรษฐกิจไทย ราคาสินค้าเกษตร และมาตรการของภาครัฐ

พนักงานเอกชน จากระดับ 54.2 มาอยู่ที่ระดับ 54.6 โดยปัจจัยที่ส่งผลต่อความเชื่อมั่น 3 อันดับแรก คือ เศรษฐกิจไทย มาตรการของภาครัฐ และสังคม/ความมั่นคง

นักศึกษา จากระดับ 52.5 มาอยู่ที่ระดับ 54.0 โดยปัจจัยที่ส่งผลต่อความเชื่อมั่น 3 อันดับแรก คือ เศรษฐกิจไทย สังคม/ความมั่นคง และมาตรการของภาครัฐ

ดัชนีความเชื่อมั่นผู้บริโภคที่ปรับตัวลดลง ได้แก่ ผู้ประกอบการ จากระดับ 57.4 มาอยู่ที่ระดับ 56.2 โดยปัจจัยที่ส่งผลต่อความเชื่อมั่น 3 อันดับแรก คือ เศรษฐกิจไทย มาตรการของภาครัฐ และผลจากราคาน้ำมันเชื้อเพลิง

รับจ้างอิสระ จากระดับ 52.9 มาอยู่ที่ระดับ 51.6 โดยปัจจัยที่ส่งผลต่อความเชื่อมั่น 3 อันดับแรก คือ เศรษฐกิจไทย มาตรการของภาครัฐ และสังคม/ความมั่นคง

พนักงานของรัฐ จากระดับ 59.3 มาอยู่ที่ระดับ 58.8 โดยปัจจัยที่ส่งผลต่อความเชื่อมั่น 3 อันดับแรก คือ เศรษฐกิจไทย มาตรการของภาครัฐ และเศรษฐกิจโลก

ไม่ได้ทำงาน จากระดับ 52.8 มาอยู่ที่ระดับ 51.9 โดยปัจจัยที่ส่งผลต่อความเชื่อมั่น 3 อันดับแรก คือ เศรษฐกิจไทย มาตรการของภาครัฐ และราคาสินค้าเกษตร

เมื่อพิจารณาจากกลุ่มผู้เชี่ยวชาญ พบว่า ดัชนีความเชื่อมั่นผู้บริโภคปรับตัวลดลง จากระดับ 55.1 มาอยู่ที่ระดับ 51.5

ดัชนีความเชื่อมั่นผู้บริโภค	2565	เฉลี่ย 2565	2566												เฉลี่ย 2566
	ธ.ค.		ม.ค.	ก.พ.	มี.ค.	เม.ย.	พ.ค.	มิ.ย.	ก.ค.	ส.ค.	ก.ย.	ต.ค.	พ.ย.	ธ.ค.	
โดยรวม	50.4	46.2	51.3	52.5	52.3	53.5	56.6	56.1	53.3	53.4	55.7	55.8	55.0	54.8	54.2
ในปัจจุบัน	41.3	36.8	42.3	43.6	43.4	44.3	46.5	46.2	44.6	44.1	46.5	47.0	46.3	46.3	45.1
ในอนาคต	56.5	52.4	57.2	58.5	58.2	59.6	63.3	62.6	59.1	59.6	61.9	61.6	60.9	60.4	60.2
รายอาชีพ															
เกษตรกร	50.9	47.3	50.6	51.8	50.8	52.1	53.7	56.5	52.9	52.6	55.8	58.1	54.1	54.4	53.6
พนักงานเอกชน	49.3	43.9	50.5	51.2	50.2	52.5	55.5	54.4	52.4	52.5	54.3	53.4	54.2	54.6	53.0
ผู้ประกอบการ	51.1	47.1	52.6	54.2	55.7	57.0	59.3	57.3	55.7	55.0	57.6	57.0	57.4	56.2	56.3
รับจ้างอิสระ	47.4	44.0	48.4	50.4	50.7	51.1	56.6	54.5	50.6	51.3	52.8	52.6	52.9	51.6	52.0
พนักงานของรัฐ	55.7	52.0	56.9	58.0	57.1	57.3	60.2	59.6	57.9	58.3	61.3	60.5	59.3	58.8	58.8
นักศึกษา	51.1	44.2	50.9	52.0	52.9	52.2	58.0	56.8	49.5	51.6	53.2	54.4	52.5	54.0	53.2
ไม่ได้ทำงาน	45.6	42.1	46.9	50.1	52.5	49.8	57.5	55.0	48.9	52.6	52.0	52.4	52.8	51.9	51.9
รายภาค															
กรุงเทพฯ และปริมณฑล	48.0	43.4	52.2	51.9	51.1	57.2	59.4	56.6	53.5	54.4	54.9	55.9	57.4	59.1	55.3
กลาง	49.5	45.4	50.9	53.3	54.6	54.4	57.1	56.6	53.4	53.9	56.1	55.3	55.7	55.2	54.7
เหนือ	50.3	45.1	49.7	50.7	51.1	52.3	55.9	54.3	53.6	51.6	54.5	57.3	53.4	52.6	53.1
ตะวันออกเฉียงเหนือ	51.5	48.1	52.0	53.0	51.6	51.3	56.5	57.7	54.0	54.3	57.0	56.3	57.0	56.6	54.8
ใต้	50.5	46.7	51.1	53.2	52.1	52.4	54.7	53.2	51.1	52.9	54.9	53.1	51.8	50.5	52.6

- หมายเหตุ**
- สำรวจข้อมูลจากผู้บริโภคจำนวน 4,658 คน ในทุกอำเภอทั่วประเทศ (884 อำเภอ/เขต) แยกเป็น 7 กลุ่มอาชีพ ตามโครงสร้างอาชีพประชากรในแต่ละภาค โดยได้รับความร่วมมือจากธนาคารเพื่อการเกษตรและสหกรณ์การเกษตร (ธ.ก.ส.) และสถาบันการศึกษาทั่วประเทศ
 - การอ่านค่าดัชนี : ระดับค่าของดัชนีมีค่าอยู่ระหว่าง 0-100 หากค่าของดัชนีมีค่าตั้งแต่ระดับ 50 ขึ้นไป หมายถึง ผู้บริโภคมีความเชื่อมั่นต่อภาวะเศรษฐกิจ (อยู่ในช่วงเชื่อมั่น) และหากค่าดัชนีต่ำกว่า 50 หมายถึง ผู้บริโภคมีความไม่เชื่อมั่นต่อภาวะเศรษฐกิจ (อยู่ในช่วงไม่เชื่อมั่น)

กำหนดการเผยแพร่ “ดัชนีความเชื่อมั่นผู้บริโภค” ครั้งต่อไป ในวันจันทร์ที่ 5 กุมภาพันธ์ 2567

ปัจจัยสำคัญที่ส่งผลต่อความเชื่อมั่นผู้บริโภค

ปัจจัย	เศรษฐกิจไทย (ร้อยละ)	เศรษฐกิจโลก (ร้อยละ)	มาตรการของรัฐ (ร้อยละ)	สังคม/ความมั่นคง (ร้อยละ)	การเมือง (ร้อยละ)	ภัยพิบัติ/โรคระบาด (ร้อยละ)	ราคาสินค้าเกษตร (ร้อยละ)	ผลจากราคาน้ำมันเชื้อเพลิง (ร้อยละ)	อื่น ๆ (ร้อยละ)
รายอาชีพ									
เกษตรกร	41.3	4.2	13.9	3.0	4.8	1.9	26.6	3.5	1.0
พนักงานเอกชน	43.9	7.5	17.7	11.6	6.0	2.6	2.9	7.4	0.5
ผู้ประกอบการ	52.9	7.2	13.2	5.0	5.1	2.3	5.8	7.9	0.7
รับจ้างอิสระ	53.4	5.4	15.6	6.7	4.0	1.8	5.4	6.2	1.5
พนักงานของรัฐ	45.1	8.4	18.1	8.2	6.4	1.4	2.9	7.0	2.5
นักศึกษา	60.7	4.8	8.4	10.2	5.1	1.0	3.8	2.3	3.8
ไม่ได้ทำงาน	48.5	6.1	12.1	7.6	6.8	0.0	8.3	6.8	3.8
รายภาค									
กรุงเทพฯ และปริมณฑล	26.0	7.1	19.2	19.4	4.6	5.3	10.3	7.1	0.9
กลาง	51.5	5.6	11.6	8.3	6.9	1.8	6.3	7.0	1.0
เหนือ	52.1	5.2	17.7	4.2	5.8	1.6	7.6	5.0	0.8
ตะวันออกเฉียงเหนือ	51.9	4.6	14.9	5.6	5.3	1.3	8.3	6.2	1.9
ใต้	48.0	10.5	13.5	4.4	3.1	1.1	12.5	4.9	2.0

- หมายเหตุ**
- สำรวจข้อมูลจากผู้บริโภคจำนวน 4,658 คน ในทุกอำเภอทั่วประเทศ (884 อำเภอ/เขต) แยกเป็น 7 กลุ่มอาชีพ ตามโครงสร้างอาชีพประชากรในแต่ละภาค โดยได้รับความร่วมมือจากธนาคารเพื่อการเกษตรและสหกรณ์การเกษตร (ธ.ก.ส.) และสถาบันการศึกษาทั่วประเทศ
 - การอ่านค่าดัชนี : ระดับค่าของดัชนีมีค่าอยู่ระหว่าง 0-100 หากค่าของดัชนีมีค่าตั้งแต่ระดับ 50 ขึ้นไป หมายถึง ผู้บริโภคมีความเชื่อมั่นต่อภาวะเศรษฐกิจ (อยู่ในช่วงเชื่อมั่น) และหากค่าดัชนีต่ำกว่า 50 หมายถึง ผู้บริโภคมีความไม่เชื่อมั่นต่อภาวะเศรษฐกิจ (อยู่ในช่วงไม่เชื่อมั่น)

กำหนดการเผยแพร่ “ดัชนีความเชื่อมั่นผู้บริโภค” ครั้งต่อไป ใน วันจันทร์ที่ 5 กุมภาพันธ์ 2567